

## ประชากรชายขอบ: มุมมองในเชิงจำนวนและการกระจาย

กาญจนา เทียนลาย, ธีรณรงค์ สกุลศรี, สุริย์พร พันพิ่ง

### การนับและการกระจาย

#### การนับประชากร-

“การนับประชากร กลายเป็น การกีดกันประชากรบางกลุ่มให้หลุดออกไปจากสังคมไทย (social exclusion)

- การกระจายตัวของประชากร -ตามสภาพภูมิศาสตร์ เศรษฐกิจ สังคม สามารถสร้างความเป็นชายขอบ (Marginalisation) ให้กับคนบางกลุ่มจนกลายเป็นปัญหาที่สลับซับซ้อน ตอกย้ำความรุนแรง และขยายความขัดแย้งในสังคม

## วัตถุประสงค์

- เพื่อวิเคราะห์การให้ความหมายของความเป็น "คนชายขอบ"
  - ทฤษฎี
  - นโยบายของรัฐ
- เพื่อนำเสนอจำนวน และการกระจายตัวของ ประชากรชายขอบในประเทศไทย

## กรอบแนวคิด

### กรอบแนวคิด "คนชายขอบ"

ความเสมอภาค หรือความไม่ เท่าเทียม (The equality/ inequality discourse)	ความปกติหรือ ความเบี่ยงเบน (The normality/ deviance discourse)	"พวกเรา" "พวกเขา" (The us/ others discourse)	ลักษณะทาง ภูมิศาสตร์ (Geography)
---	--	---	--

Sirnes (1999) และ Gurung and Kollmair (2005)

## กรอบแนวคิด

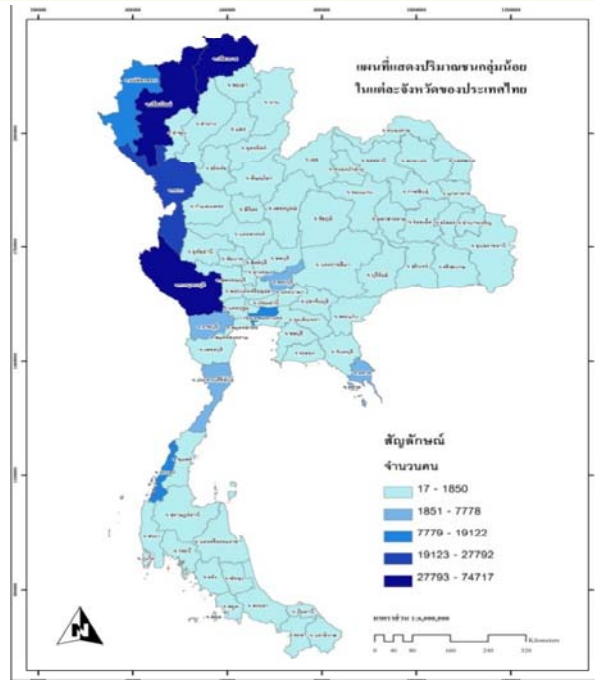
คนชายขอบ	แนวคิด			
	ความเสมอภาคหรือความไม่เท่าเทียม	ความปกติหรือความเปียงเบน	“พวกเขา” “พวกเรา”	ลักษณะทางภูมิศาสตร์
1. ชนกลุ่มน้อย	✓	✓	✓	✓
2. คน/เด็กไร้สัญชาติ	✓	✓	✓	✓
3. แรงงานข้ามชาติ	✓	✓	✓	✓
4. คนจน	✓	✓		

## ชนกลุ่มน้อย

- ❖ **นิยาม:** ชนเผ่าหรือคนต่างชาติพันธุ์ที่อาศัยรวมกันกับชนเผ่าอื่นที่มีจำนวนมากกว่า
  - “ไม่ใช่/ไม่เป็นคนไทย” ตามกฎหมาย เป็นคนที่อพยพมาจากประเทศอื่นที่ไม่ใช่คนไทยดั้งเดิม ไม่ได้มีสัญชาติไทย เข้ามาอาศัยอยู่ในประเทศไทยชั่วคราว
  - เป็นกลุ่มที่มีความแตกต่างจากชนส่วนใหญ่ในด้านเชื้อชาติ เผ่าพันธุ์ ศาสนา ภาษา ขนบธรรมเนียมประเพณี อุดมการณ์ทางการเมือง สภาพทางภูมิศาสตร์
- ❖ **ชนกลุ่มน้อยที่มีสถานะทางการทะเบียนทั่วประเทศ (มิถุนายน 2553) มีจำนวน 303,610 คน**
  - รุนพ่อแม่ หรือปู่ย่าตายาย 233,811
  - รุนลูก (ที่เกิดในประเทศไทย) จำนวน 69,799 คน

## ชนกลุ่มน้อย

- ❖ ส่วนมากกระจายตัวอยู่ในจังหวัดที่มีพื้นที่ห่างไกลจากศูนย์กลางเมือง หรือตามตะเข็บชายแดน และอยู่ในภาคเหนือ

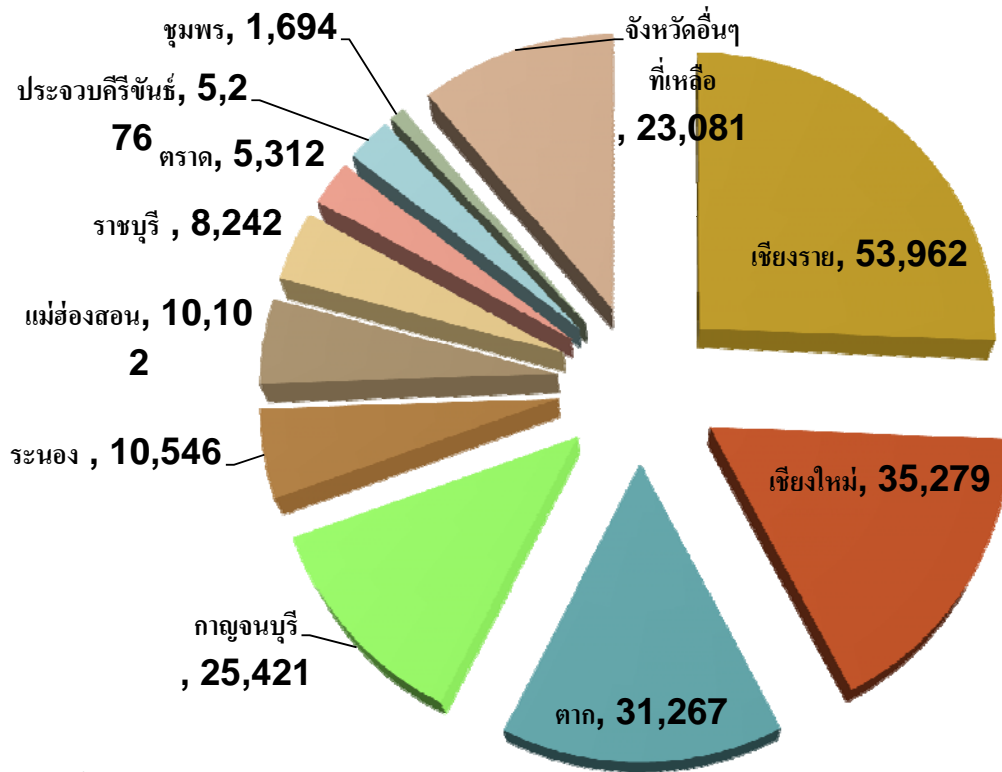


ที่มา: กระทรวงมหาดไทย

## คน/เด็กไร้สัญชาติ

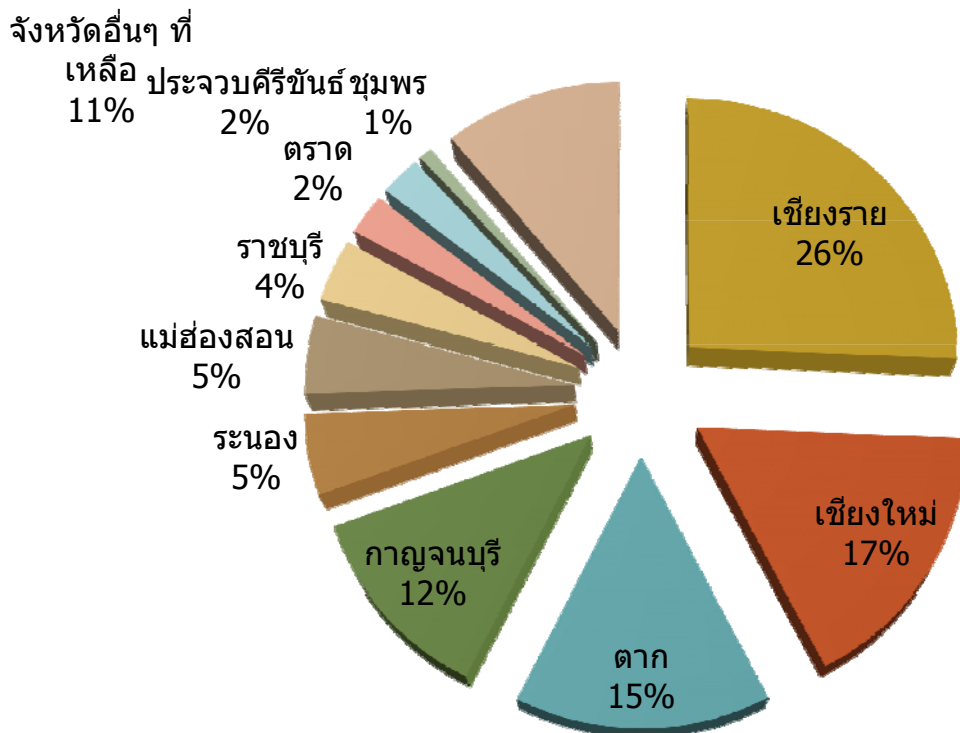
- ❖ นิยาม: บุคคลที่ไม่สามารถระบุได้ว่าเป็นผู้มีสถานะเป็นสมาชิกของประเทศใด หรือไม่มีประเทศใดรับว่าเป็นสมาชิกหรือเคยเป็นสมาชิกของประเทศใดๆ
- ❖ มีประชากรที่ไม่มีสถานะบุคคลจำนวน 210,182 คน
- ❖ ส่วนใหญ่อาศัยกระจายอยู่ในจังหวัดประเทศไทยที่เป็นชายแดนติดกับประเทศพม่า (มิถุนายน ปี 2553 )

## คนไร้สัญชาติ (มีเลขประจำตัว)



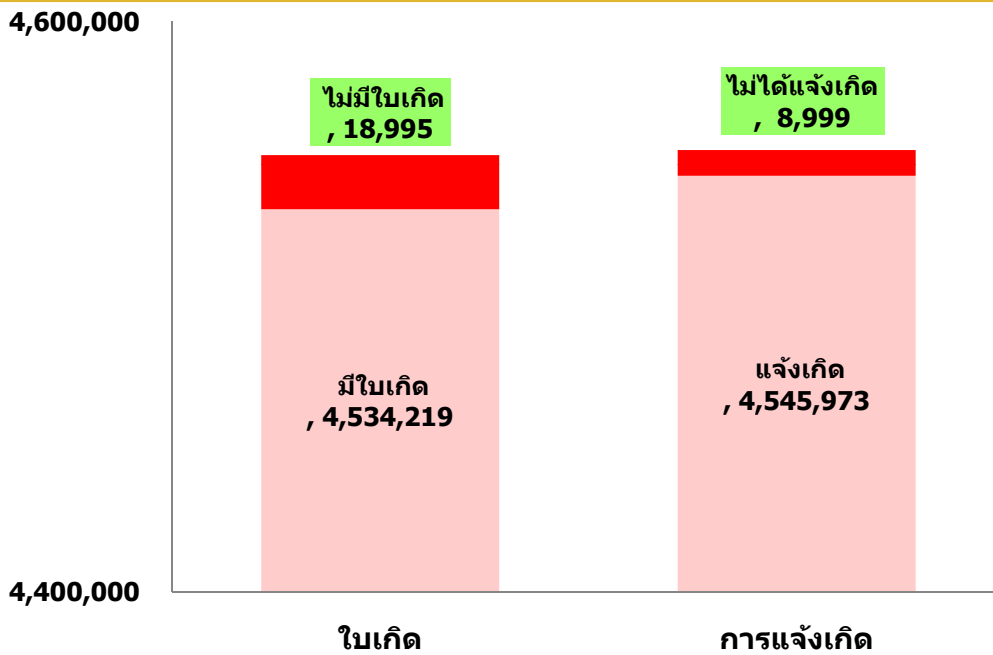
ที่มา : ปรับจาก กฤตยา, 2554 (คำนวณจากข้อมูลสำนักบริหารการทะเบียน กระทรวงมหาดไทย, 2553)

## คนไร้สัญชาติ (มีเลขประจำตัว)



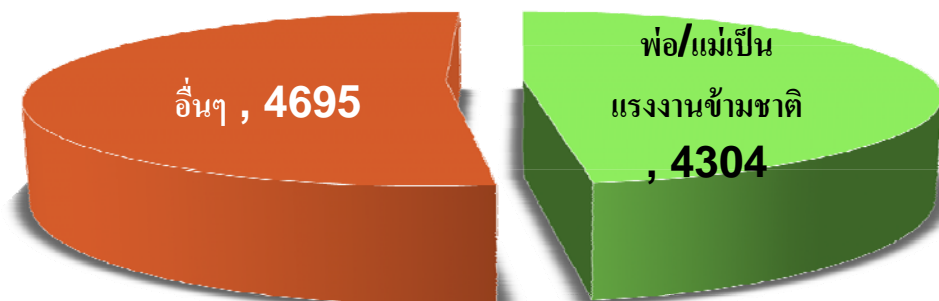
ที่มา : ปรับจาก กฤตยา, 2554 (คำนวณจากข้อมูลสำนักบริหารการทะเบียน กระทรวงมหาดไทย, 2553)

## เด็กอายุต่ำกว่า 5 ปี จำแนกตามการมีใบเกิด และการแจ้งเกิด



ที่มา: การสำรวจเด็กและเยาวชน พ.ศ. 2551 สำนักงานสถิติแห่งชาติ กระทรวงเทคโนโลยีสารสนเทศและการสื่อสาร

## เด็กอายุต่ำกว่า 5 ปี ที่มีพ่อ-แม่ เป็นแรงงานข้ามชาติ และไม่ได้แจ้งเกิด



\* อื่นๆ คือ ค่าใช้จ่ายสูง ต้องเดินทางไปแจ้งเกิดไกล ไม่ทราบว่าจะแจ้งเกิดที่ไหน

ที่มา: การสำรวจเด็กและเยาวชน พ.ศ. 2551 สำนักงานสถิติแห่งชาติ กระทรวงเทคโนโลยีสารสนเทศและการสื่อสาร

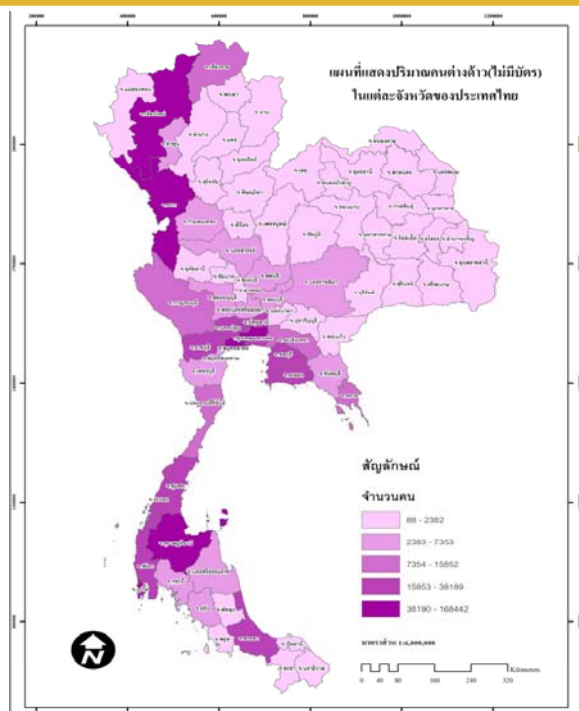
# แรงงานข้ามชาติ

- นิยาม: แรงงานเข้าเมืองผิดกฎหมาย หรือไม่มีเอกสารแสดงตนใดๆ จากประเทศ พม่า ลาว และกัมพูชา
- ณ เดือนมิถุนายน 2553 มีแรงงานข้ามชาติที่ขึ้นทะเบียนกับกระทรวง มหาดไทย จำนวน 2,487,045 คน
- 6 จังหวัดมีจำนวนแรงงานข้ามชาติเกินกว่า 1 แสนคน
  - กรุงเทพมหานคร - 434,610 คน
  - สมุทรสาคร - 245,071 คน
  - ดาก - 172,649 คน
  - เชียงใหม่ - 121,952 คน
  - ชลบุรี - 119,133 คน
  - สมุทรปราการ - 103,766 คน

ที่มา: กระทรวงมหาดไทย

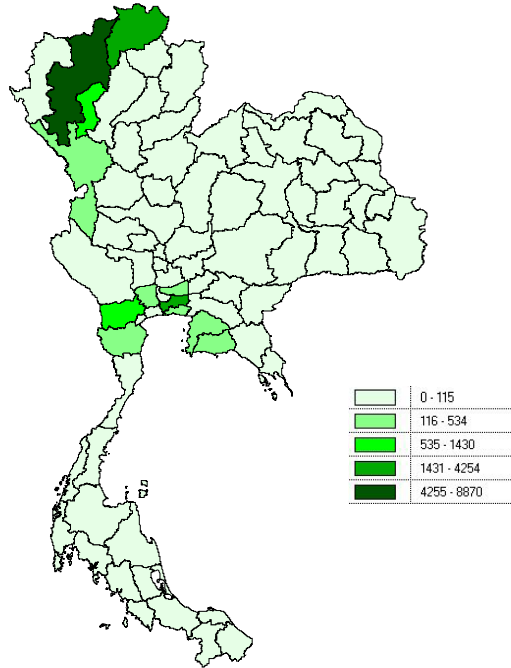
## แรงงานข้ามชาติที่ได้รับบัตรอนุญาตทำงานชั่วคราว ปี พ.ศ.2553

- จำนวนแรงงานข้ามชาติที่ได้รับ  
ใบอนุญาตทำงาน **955,595** คน
- กรุงเทพมหานคร - 168,442 คน
  - สมุทรสาคร - 124,513 คน
  - เชียงใหม่ - 61,389 คน
  - สุราษฎร์ธานี - 53,985 คน
  - ภูเก็ต - 49,058 คน



ที่มา: กรมการจัดหางาน สำนักบริหารแรงงานต่างด้าว พ.ศ. 2553

## แรงงานกลุ่มชาติพันธุ์ ที่ได้รับบัตรอนุญาตทำงานชั่วคราว, ปี พ.ศ. 2553



ที่มา: กรมการจัดหางาน สำนักบริหารแรงงานต่างด้าว พ.ศ. 2554

## คนจน

- ❖ นิยาม: ในปี พ.ศ. 2553 คนจน คือ ประชากรที่มีรายได้ ต่ำกว่า 1,678 บาท/เดือน ซึ่งวัดด้วยเส้นความยากจน-วัดจากรายได้/เดือนที่คนจะสามารถใช้ยังชีพและดำรงชีวิตต่อไปได้
  - เส้นความยากจนเปลี่ยนแปลงทุกปี
  - แตกต่างกันไปแต่ละจังหวัด
- ❖ ในปี พ.ศ. 2553 ประเทศไทยมีคนจน จำนวน 2,487,045 คน

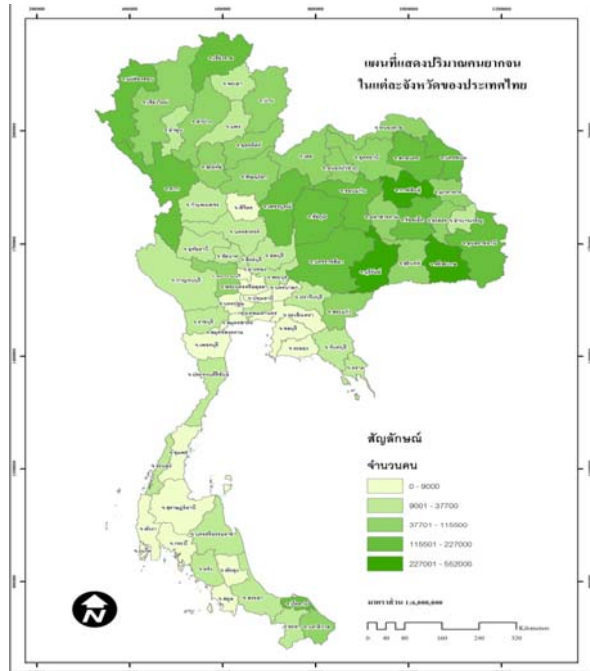
ที่มา: สำนักพัฒนาเศรษฐกิจชุมชนและการกระจายรายได้ สศช. คำนวนจากการสำรวจภาวะเศรษฐกิจและสังคมของครัวเรือน สำนักงานสถิติแห่งชาติ , 2554



## คนจน - แบ่งโดยเส้นความยากจน

### 6 จังหวัดที่มีคนจนมากที่สุด

- ศรีสะเกษ - 552,000 คน
- บุรีรัมย์ - 335,700 คน
- กาฬสินธุ์ - 324,200 คน
- นครราชสีมา - 227,000 คน
- นครพนม - 213,300 คน
- สกลนคร - 206,700 คน



ที่มา: สำนักพัฒนาเศรษฐกิจชุมชนและการกระจายรายได้ สศช. คำนวณจากการสำรวจภาวะเศรษฐกิจและสังคมของครัวเรือน สำนักงานสถิติแห่งชาติ , 2554)

## คนจน - ตามนโยบาย

### ❖ ในปี พ.ศ. 2547 รัฐบาลมีนโยบายให้จดทะเบียนคนจน โดยนิยามว่า

- คนจน คือ ประชากรที่มีปัญหา 7 ด้านคือ ที่ดินทำกิน คนเร่ร่อน ผู้ประกอบอาชีพผิดกฎหมาย นักเรียน/นักศึกษาที่ประกอบอาชีพไม่เหมาะสม คนที่ถูกหลอกลวง คนที่มีหนี้สิน(ภาคประชาชน) และคนที่มีปัญหาที่อยู่อาศัย

### ❖ ในปี พ.ศ. 2547 ประเทศไทยมีคนจน

- ตามนิยามของรัฐบาล จำนวน 8,258,435 คน
- ตามนิยามของ สศช. จำนวน 7,018,700 คน

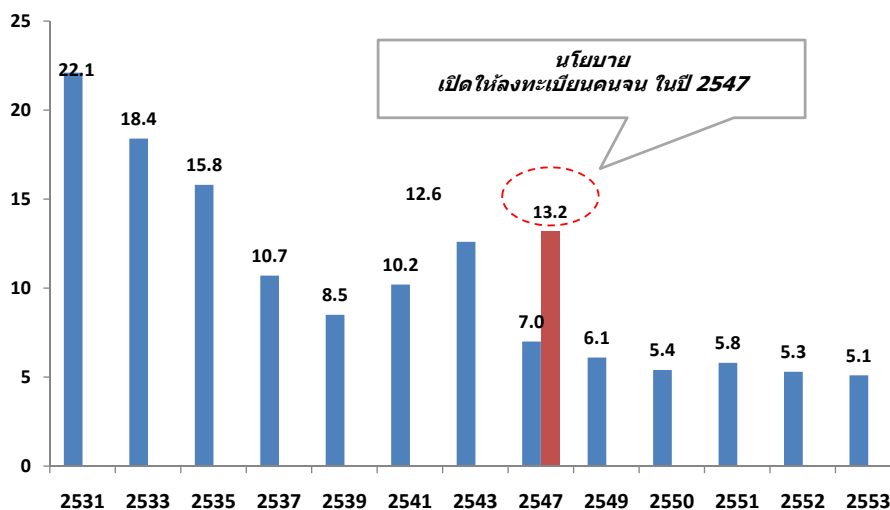
ที่มา: สำนักพัฒนาเศรษฐกิจชุมชนและการกระจายรายได้ สศช. คำนวณจากการสำรวจภาวะเศรษฐกิจและสังคมของครัวเรือน สำนักงานสถิติแห่งชาติ , 2554

## จำนวน Vs นโยบาย

สศช. ปี 2547		การลงทะเบียนคนจนปี 2547	
จังหวัด	จำนวน (คน)	จังหวัด	จำนวน (คน)
1 สุรินทร์	451,200	1 นครราชสีมา	433,650
2 ชัยภูมิ	367,300	2 กรุงเทพมหานคร	389,992
3 สกลนคร	366,400	3 ขอนแก่น	299,469
4 อุตรดิตถ์	327,900	4 อุบลราชธานี	260,929
5 เชียงใหม่	319,700	5 ศรีสะเกษ	246,749
6 ศรีสะเกษ	319,300	6 เชียงใหม่	243,877
7 บุรีรัมย์	298,000	7 บุรีรัมย์	236,322
8 อุบลราชธานี	276,900	8 เชียงราย	219,353
9 กาฬสินธุ์	236,400	9 อุตรดิตถ์	218,360
10 เพชรบูรณ์	227,200	10 ร้อยเอ็ด	213,586
จังหวัดอื่นที่เหลือ	3,828,400	จังหวัดอื่นที่เหลือ	5,496,147
<b>รวม</b>	<b>7,018,700</b>	<b>รวม</b>	<b>8,258,434</b>

ที่มา: สำนักพัฒนาเศรษฐกิจชุมชนและการกระจายรายได้ สศช. คำนวณจากการสำรวจภาวะเศรษฐกิจและสังคมของครัวเรือน สำนักงานสถิติแห่งชาติ , 2554 และ [http://www.khonthai.com/webpnr/stpnr1\\_link.php](http://www.khonthai.com/webpnr/stpnr1_link.php) สืบค้นเมื่อ วันที่ 8 พฤษภาคม 2555

## การนับ Vs. นโยบาย



ที่มา: สำนักพัฒนาเศรษฐกิจชุมชนและการกระจายรายได้ สศช. คำนวณจากการสำรวจภาวะเศรษฐกิจและสังคมของครัวเรือน สำนักงานสถิติแห่งชาติ , 2554 และ [http://www.khonthai.com/webpnr/stpnr1\\_link.php](http://www.khonthai.com/webpnr/stpnr1_link.php) สืบค้นเมื่อ วันที่ 8 พฤษภาคม 2555

## สรุป

- “ความเป็นชายขอบ” ในสังคมไทยเกิดขึ้น
  - “คนนอก” คือ มิใช่พลเมืองของรัฐ แม้หลายคนจะมีบรรพบุรุษอยู่ในประเทศไทยมาเป็นเวลานาน ได้แก่ ชนกลุ่มน้อยหรือกลุ่มชาติพันธุ์ คนไร้รัฐตามกฎหมาย หรือคนไร้สัญชาติ เด็กไร้สัญชาติ และแรงงานข้ามชาติ
  - “คนใน” หรือเป็นพลเมืองของรัฐ แต่ไม่สามารถเข้าถึงทรัพยากรที่จำเป็นสำหรับการดำรงชีวิต ได้แก่ กลุ่มคนยากจน
- “จำนวน” และ “การกระจาย” เปลี่ยนแปลงได้ ขึ้นอยู่กับค่านิยมและ นโยบาย

## กรอบแนวคิด

คนชายขอบ	แนวคิด			
	ความเสมอภาคหรือความไม่เท่าเทียม	ความปกติหรือความเบี่ยงเบน	“พวกเรา” “พวกเขา”	ลักษณะทางภูมิศาสตร์
1. ชนกลุ่มน้อย	✓	✓	✓	✓
2. คน/เด็กไร้สัญชาติ	✓	✓	✓	✓
3. แรงงานข้ามชาติ	✓	✓	✓	✓
4. คนจน	✓	✓		

## สรุป

- การให้คำนิยาม หรือความหมายของกลุ่มประชากรใดก็ตาม
    - อาจเป็นยิ่งตอกย้ำให้เกิดความเป็น “ประชากรชายขอบ” ในสังคมนั้นๆ ให้ชัดเจนยิ่งขึ้น ซึ่งมักจะส่งผลในทางลบทั้งในระดับสังคมและปัจเจกบุคคล
    - คำนึงถึงความหลากหลาย วัฒนธรรม และพลวัตรของการเปลี่ยนแปลงโดยคำนึงถึงบริบทของสังคมในแต่ละสังคมเป็นสำคัญ
- 

## สรุป

- จำนวน “คนชายขอบ” มีนัยสำคัญต่อการกำหนดนโยบายของประเทศ - ตั้งแต่ หลักแสนถึงหลายล้านคน
  - กระจายตัวอยู่ในภาคตะวันออกเฉียงเหนือ และ ภาคเหนือ มากที่สุด
  - มีการกระจุกตัวของ “คนชายขอบ” ใน กรุงเทพฯ เมืองใหญ่ของประเทศไทย
-

# เสนอแนะ

- นโยบายในการป้องกัน การเข้าสู่การเป็น “คนชายขอบ”
    - จำนวนผู้สูงอายุที่เพิ่มจำนวนมากขึ้นนั้นทำให้อาจจะคาดได้ว่า จำนวนผู้พิการที่เกิดจากความบกพร่องทางร่างกายจะเพิ่มขึ้นด้วย
  - เตรียมการรองรับการเพิ่มขึ้น (หรือลดลง) ของ “คนชายขอบ” ในเขตเมือง
    - การเพิ่มขึ้นของความเป็นเมืองในประเทศไทย
-