

ขนาดและการกระจายของประชากรข้ามชาติสัญชาติพม่า กัมพูชา และลาว ในประเทศไทย พ.ศ. 2558: การประมาณจากข้อมูลหลายแหล่ง

ปัทมา ว่าพัฒน์วงศ์¹ อภิชาติ จำรัสสุทธิรงค์² สุรีย์พร พันพื้ง¹

อรทัย หงษ์เจริญพรพานิช³ และกัญญา อภิพรชัยสกุล⁴

บทคัดย่อ

งานศึกษานี้มีวัตถุประสงค์เพื่อประมาณจำนวนประชากรข้ามชาติ 3 สัญชาติ ได้แก่ พม่า กัมพูชา และลาว ที่อยู่ในประเทศไทย ณ 31 ธันวาคม พ.ศ. 2558 รวมทั้งการกระจายตัวของประชากรเหล่านี้ไปตามจังหวัด โดยใช้ข้อมูลจากการทำสำมะโนประชากรและเคหะ พ.ศ. 2533 ของสำนักงานสถิติแห่งชาติ ข้อมูลการจดทะเบียนแรงงานต่างด้าวรายเดือน ของสำนักบริหารแรงงานต่างด้าว กรมการจัดหางาน กระทรวงแรงงาน ข้อมูลจากศูนย์บริการจดทะเบียนแรงงานต่างด้าว แบบเบ็ดเสร็จ ร่วมกับการทบทวนเอกสารรายงานที่เกี่ยวข้อง การระดมความคิดเห็นจากผู้เชี่ยวชาญ และการสังเกตภาคสนาม

วิธีการประมาณแยกเป็น 2 ส่วน คือ การประมาณแรงงานข้ามชาติ และประมาณประชากรที่ไม่ใช่แรงงาน ภายใต้ข้อสมมุติต่างๆ แล้วนำผลจากทั้งสองส่วนมารวมกัน ผลการประมาณ พบว่า ณ สิ้นปี 2558 คาดว่ามีประชากรข้ามชาติสัญชาติพม่า กัมพูชา และลาวรวมกันทั้งสิ้น 4.55 ล้านคน โดยที่ 3.52 ล้านคนเป็นแรงงาน และ 1.03 ล้านคนเป็นผู้ที่ไม่ใช่แรงงาน สำหรับ 15 ลำดับจังหวัดแรก ที่มีประชากรข้ามชาติ 3 สัญชาติมากที่สุด คือ กรุงเทพมหานคร สมุทรสาคร ชลบุรี สุราษฎร์ธานี ปทุมธานี สมุทรปราการ นนทบุรี ระยอง สงขลา ระนอง เชียงใหม่ ตาก ชุมพร ราชบุรี และประจวบคีรีขันธ์ ซึ่งเมื่อรวมกันแล้วคิดเป็นร้อยละ 77 ของประชากรข้ามชาติ 3 สัญชาติทั้งหมด

คำสำคัญ: ประชากรข้ามชาติ แรงงานข้ามชาติ ขนาดประชากรข้ามชาติ การกระจายประชากรข้ามชาติ

¹ อาจารย์ประจำ สถาบันวิจัยประชากรและสังคม มหาวิทยาลัยมหิดล

² ศาสตราจารย์เกียรติคุณ สถาบันวิจัยประชากรและสังคม มหาวิทยาลัยมหิดล

³ นักวิจัยอิสระ

⁴ นักวิจัย สถาบันวิจัยประชากรและสังคม มหาวิทยาลัยมหิดล

SIZE AND DISTRIBUTION OF CROSS-BORDER POPULATION FROM MYANMAR, CAMBODIA, AND LAO PDR IN THAILAND 2015: ESTIMATION FROM MULTIPLE SOURCES

Patama Vapattanawong¹, Aphichat Chamrathirong², Sureeporn Punpuing¹,

Orratai Rhucharoenpornpanich³ and Kanya Apipornchaisakul⁴

ABSTRACT

The aim of this study is to estimate the size and distribution of cross-border population from Myanmar, Cambodia, and Lao PDR residing in Thailand as of December 31, 2015. Data used for the estimation are from three sources: 1) Population and Housing Census of Thailand 2010 conducted by the National Statistical Office; 2) Data on monthly registration of foreign workers conducted by the Office of Foreign Workers Administration (OFWA) of the Department of Employment, Ministry of Labor; and 3) Data from the registration of cross-border migrant workers by the One-stop Service Center (OSS). In addition, information from document review, brainstorming among experts, and field observation are included.

The estimation method is divided into the estimate of the number of cross-border migrant workers and the estimate of the number of cross-border non-workers, under various assumptions. Then these estimations are combined. This study found that, as of December 2015, it is estimated that there were 4.55 million cross-border migrants from Myanmar, Cambodia and Lao PDR residing in Thailand. Among them, 3.52 million were migrant workers and 1.03 million were not workers. Based on the estimate, the top fifteen provinces by size of cross-border population are Bangkok, Samut Sakorn, Chonburi, Surat Thani, Pathum Thani, Samut Prakan, Nonthaburi, Rayong, Songkhla, Ranong, Chiang Mai, Tak, Chumporn, Ratchaburi, and Prachaub Khirikhan, which together account for 77% of the total migrant population resident in Thailand as of December, 2015.

KEY WORDS: cross-border, population, migrant workers, size of cross-border population, distribution of corss-border population

¹ Academic Staff, Institute for Population and Social Research, Mahidol University

² Emeritus Professor, Institute for Population and Social Research, Mahidol University

³ Freelance Researcher

⁴ Researcher, Institute for Population and Social Research, Mahidol University

ขนาดและการกระจายของประชากรข้ามชาติสัญชาติพม่า กัมพูชา และลาว ในประเทศไทย พ.ศ. 2558: การประมาณจากข้อมูลหลายแหล่ง

ปัทมา ว่าพัฒน์วงศ์¹ อภิชาติ จำรัสฤทธิรงค์² สุรีย์พร พันพั้ง¹

อรทัย หรุเจริญพรพานิช³ และกัญญา อภิพรชัยสกุล⁴

บทนำ

จากสภาพความต้องการแรงงานระดับล่างเพื่อใช้ในภาคเศรษฐกิจที่ใช้แรงงานเข้มข้น (Labor intensive) และราคาถูกในประเทศไทยที่นับวันจะเพิ่มขึ้น เนื่องจากแรงงานไทยไม่ต้องการทำงานเหล่านั้น รวมทั้งปัญหาความขัดแย้ง ความยากลำบาก ความขัดสนภายในประเทศเมียนมาร์ กัมพูชา และลาว ทั้งปัจจัยดึงดูดและผลักเหล่านี้ ทำให้มีการเคลื่อนย้ายของประชากรจากประเทศเหล่านั้นเข้ามายังประเทศไทยเพื่อทำงาน ทั้งเป็นแรงงานที่เข้ามาอย่างถูกกฎหมายและผิดกฎหมาย รวมทั้งผู้ที่ติดตามแรงงานเหล่านั้นเข้ามาโดยไม่ได้ทำงาน ทำให้ประชากรข้ามชาติจาก 3 ประเทศนี้เพิ่มจำนวนมากขึ้นอย่างเด่นชัด โดยเฉพาะอย่างยิ่งหลังจาก พ.ศ. 2535 ที่รัฐบาลมีการผ่อนผันให้แรงงานผิดกฎหมาย 3 สัญชาติ (พม่า กัมพูชา และลาว) มาจดทะเบียนทำงานเป็นแรงงานที่ถูกกฎหมายเป็นระยะๆ (กฤตยา 2547; พูนสิน 2554) นอกจากนี้ การรวมตัวกันทางเศรษฐกิจเพื่อเป็นประชาคมเศรษฐกิจอาเซียน (ASEAN Economic Community – AEC) ก็จะทำให้มีการหลั่งไหลของประชากรข้ามชาติเป็นไปได้สะดวกยิ่งขึ้น

แม้ว่าการหลั่งไหลเข้ามาของประชากรข้ามชาติจากเมียนมาร์ กัมพูชา และลาว ที่ดูเหมือนว่าในด้านหนึ่งจะช่วยแก้ปัญหาเรื่องการขาดแคลนแรงงานระดับล่างได้ แต่ก็เกิดผลกระทบทางลบต่อสังคมไทยในหลายด้านด้วยเช่นกัน ผลกระทบด้านหนึ่งที่สำคัญจนกระทั่งหลายหน่วยงานไม่ว่าจะเป็นองค์กรภาครัฐ หรือองค์กรเอกชนต่างร่วมมือกันเพื่อหาทางลดปัญหานั้น คือการติดเชื้อเอชไอวี/เอดส์ในกลุ่มแรงงานข้ามชาติ จากระบบเฝ้าระวังของสำนักกระบาดวิทยา กระทรวงสาธารณสุข พบว่าอัตราความชุกของการติดเชื้อเอชไอวี/เอดส์ในกลุ่มประชากรแรงงานข้ามชาติเพิ่มขึ้นจากร้อยละ 0.41

¹ อาจารย์ประจำ สถาบันวิจัยประชากรและสังคม มหาวิทยาลัยมหิดล

² ศาสตราจารย์เกียรติคุณ สถาบันวิจัยประชากรและสังคม มหาวิทยาลัยมหิดล

³ นักวิจัยอิสระ

⁴ นักวิจัย สถาบันวิจัยประชากรและสังคม มหาวิทยาลัยมหิดล

8 | วารสารประชากร ปีที่ 4 ฉบับที่ 2 (กันยายน 2559)

เมื่อ พ.ศ. 2550 เป็นร้อยละ 2.1 ในปี 2554 มีปัจจัยหลายประการที่ส่งผลให้ประชากรแรงงานข้ามชาติเสี่ยงต่อการติดเชื้อนี้ เช่น อุปสรรคเรื่องภาษาและการสื่อสาร การเข้าไม่ถึงบริการสุขภาพ หรือเป็นผู้ที่ยากจะเข้าถึงเพราะมีสถานะการเข้าเมืองอย่างผิดกฎหมาย (คณะกรรมการแห่งชาติว่าด้วยการป้องกันและแก้ไขปัญหาเอดส์ (คช.ปอ.), 2556)

สำหรับการป้องกันเอชไอวี/เอดส์ในแรงงานข้ามชาตินั้น องค์การเอกชนหนึ่งในประเทศไทย คือมูลนิธิรักษ์ไทย ได้รับการสนับสนุนจากกองทุนโลกเพื่อต่อสู้โรคเอดส์ วัณโรค และมาเลเรีย (The Global Fund to Fight AIDS, Tuberculosis and Malaria: GFATM) เพื่อดำเนินโครงการส่งเสริมการป้องกันเอดส์ในกลุ่มแรงงานข้ามชาติในประเทศไทย-2 (Prevention of HIV and AIDS among Migrant Workers in Thailand-2) หรือที่เรียกสั้นๆ ว่า 'โครงการพ้ามิตร 2' (PHAMIT-2) ระยะเวลาดำเนินการตั้งแต่วันที่ 1 ตุลาคม 2554 ถึงวันที่ 30 กันยายน พ.ศ. 2557 ซึ่งในการดำเนินงานจำเป็นต้องทราบขนาดของแรงงานข้ามชาติ เพื่อนำมากำหนดกลุ่มเป้าหมายในพื้นที่รับผิดชอบ อย่างไรก็ตาม มีข้อมูลอยู่หลายแหล่งและแต่ละแหล่งก็มีข้อบกพร่องทั้งสิ้น (กฤตยา, 2546) การจะได้จำนวนแรงงานข้ามชาติจึงต้องทำการคาดประมาณขึ้นใหม่ สำหรับการศึกษานี้เป็นส่วนหนึ่งของ 'โครงการวิเคราะห์และคาดประมาณขนาดประชากรของแรงงานข้ามชาติในประเทศไทย' ที่ดำเนินการในช่วง พ.ศ. 2557 โดยที่วัตถุประสงค์ของโครงการฯ คือ คาดประมาณขนาดของแรงงานข้ามชาติ 3 สัญชาติ (พม่า กัมพูชา และลาว) รวมถึงผู้ที่อยู่ในอุปการะหรือสมาชิกครอบครัวที่มาอาศัยอยู่ในประเทศไทยของแรงงานข้ามชาติ ณ เดือนธันวาคม 2558 ว่าควรมีจำนวนเท่าใดกระจายอยู่ที่ใดบ้าง เพื่อใช้ในการดำเนินงานโครงการพ้ามิตร 2

ระเบียบวิธีศึกษา

นิยามของประชากรข้ามชาติ

ประชากรข้ามชาติในที่นี้หมายถึง ประชากรสัญชาติพม่า กัมพูชา และลาว ทุกกลุ่มอายุที่เข้ามาอยู่ในประเทศไทย ทั้งที่เข้าเมืองมาโดยถูกต้องกฎหมายและผิดกฎหมาย

แหล่งข้อมูลและวิธีการศึกษา

การศึกษานี้เป็นการผสมผสานการศึกษา 4 วิธี คือ 1) การศึกษาทบทวนเอกสารและข้อมูลอ้างอิงที่เกี่ยวข้อง เพื่อรวบรวมองค์ความรู้และประมวลสถิติข้อมูลที่เกี่ยวข้อง ว่ามีประชากรข้ามชาติสัญชาติ 3 สัญชาติมากน้อยเพียงใด สถิติข้อมูลที่มีอยู่เป็นการรายงานต่ำกว่าจริงเท่าไร 2) การวิเคราะห์ข้อมูลทุติยภูมิจากแหล่งข้อมูลที่เหมาะสม เพื่อดูแนวโน้มในรูปสมการการเปลี่ยนแปลง และ

หาค่าสถิติบางค่าเพื่อใช้ในการคาดประมาณ 3) การสังเกตภาคสนาม เพื่อเก็บข้อมูลเชิงคุณภาพจากผู้ที่ทำงานเกี่ยวข้องกับแรงงานต่างด้าวในพื้นที่จังหวัดอุบลราชธานี นนทบุรี ได้แก่สำนักงานสวัสดิการและคุ้มครองแรงงานจังหวัด สำนักงานจัดหางานจังหวัด และสำนักงานแรงงานจังหวัด และที่ศูนย์บริการจดทะเบียนแรงงานต่างด้าวแบบเบ็ดเสร็จ (One Stop Service: OSS) สำนักงานเขตทวีวัฒนา และ 4) การระดมความเห็นจากผู้เชี่ยวชาญ เพื่อพิจารณาเรื่องความเหมาะสมของระเบียบวิธี แหล่งข้อมูล ที่ควรนำมาใช้ รวมไปถึงผลการคาดประมาณ

สำหรับแนวคิดของการคาดประมาณครั้งนี้ คือ หาสมการแสดงแนวโน้มขนาดแรงงานข้ามชาติ 3 สัญชาติที่เหมาะสมกับสถิติข้อมูลรายเดือนที่มี ทำการพยากรณ์ออกไปจนถึงเดือนธันวาคม พ.ศ. 2558 จากนั้นทำการปรับการจดทะเบียนแรงงาน เมื่อได้จำนวนแรงงานคาดประมาณที่ปรับการจดทะเบียนแล้ว ประมาณจำนวนแรงงานข้ามชาติดังกล่าวให้เป็นประชากรข้ามชาติในภาพรวม แล้วกระจายต่อให้เป็นประชากรข้ามชาติรายสัญชาติและรายจังหวัด

จากแนวคิดข้างต้น แหล่งข้อมูลหลักที่นำมาศึกษาประกอบด้วย

1) สำมะโนประชากรและเคหะ พ.ศ. 2553 สำหรับข้อมูลที่นำมาใช้เป็นข้อมูลดิบที่ได้มาจากการแจงนับประชากร ทั้งหมดในประเทศไทย ณ วันสำมะโน 1 กันยายน 2553 ซึ่งนอกจากจะมีการสอบถามข้อมูลพื้นฐานด้านประชากร เช่น เพศ อายุ สถานที่อยู่อาศัย ของทุกคนในครัวเรือนแล้วยังมีการสอบถามเรื่องการศึกษา การย้ายถิ่น การทำงาน การมีบุตร ของประชากรบางกลุ่ม/บางอายุด้วย ในการศึกษาครั้งนี้ใช้ข้อมูลอายุ สัญชาติ สถานที่อยู่อาศัย และการทำงาน

ข้อถามเรื่องการทำงานในสำมะโนประชากรและเคหะ พ.ศ. 2553 นั้น ถามเฉพาะประชากรที่อายุตั้งแต่ 15 ปีขึ้นไป โดยเริ่มจากคำถาม ‘อาชีพหลักในรอบปีที่แล้ว’ ถ้าตอบว่าไม่ทำงาน ก็สิ้นสุดการถามเรื่องอาชีพ แต่ถ้าตอบว่าทำงาน ก็ะบันทึกอาชีพ (บันทึกหน้าที่ที่รับผิดชอบและตำแหน่ง) แล้วสอบถามต่อถึง ‘ประเภทกิจการ/ลักษณะกิจกรรมของสถานที่ทำงาน’ ‘สถานภาพการทำงาน’ (เป็นนายจ้าง ลูกจ้าง) และ ‘สถานที่ทำงาน’

2) ฐานข้อมูลการจดทะเบียนแรงงานต่างด้าว ซึ่งเป็นข้อมูลการจดทะเบียนทำงานประเภทต่างๆ ของคนต่างด้าว (ไม่ใช่สัญชาติไทย) ของสำนักบริหารแรงงานต่างด้าว (สพต.) กรมการจัดหางาน กระทรวงแรงงาน และเผยแพร่เป็นตารางข้อมูลอยู่ในเว็บไซต์ <http://wp.doe.go.th/wp/>

สำนักบริหารแรงงานต่างด้าว มีอำนาจหน้าที่ดำเนินการเกี่ยวกับการอนุญาตทำงานของคนต่างด้าว จัดทำทะเบียนการทำงาน ควบคุมดูแล ตรวจสอบการทำงานของคนต่างด้าวให้เป็นไปตามกฎหมาย คนต่างด้าวจะทำงานได้ก็ต่อเมื่อได้รับอนุญาตจากอธิบดีกรมการจัดหางาน หรือเจ้าพนักงานที่อธิบดีมอบหมาย แรงงานต่างด้าวที่จดทะเบียนทำงานกับสำนักบริหารแรงงานต่างด้าวนั้น

มีทั้งที่เป็นแรงงานเข้าเมืองโดยถูกกฎหมายและแรงงานเข้าเมืองโดยผิดกฎหมาย ซึ่งสามารถจำแนกแรงงานต่างด้าวได้ดังนี้

- แรงงานที่เข้าเมืองโดยถูกกฎหมาย แบ่งได้เป็น 5 กลุ่มย่อยคือ

- 1) ประเภทตลอดชีพ เป็นคนต่างด้าวที่ได้รับอนุญาตทำงานตามประกาศคณะปฏิวัติฉบับที่ 322 ข้อ 10 (1) เป็นใบอนุญาตทำงานที่ออกให้กับคนต่างด้าวที่มีถิ่นที่อยู่ในประเทศไทยตามกฎหมายว่าด้วยคนเข้าเมืองและทำงานอยู่แล้วก่อนวันที่ 13 ธันวาคม พ.ศ. 2515 ซึ่งใช้ได้ตลอดชีวิตของคนต่างด้าวนั้น ยกเว้นแต่ว่าคนต่างด้าวนั้นจะเปลี่ยนอาชีพใหม่

- 2) ประเภททั่วไป หรือประเภทชั่วคราว เป็นคนต่างด้าวที่มีถิ่นที่อยู่ในประเทศไทย หรือคนต่างด้าวที่ได้รับอนุญาตให้เข้ามาในประเทศไทยเป็นการชั่วคราว ขอรับใบอนุญาตทำงาน

- 3) ประเภทพิศุจน์สัญชาติ เป็นแรงงานข้ามชาติสัญชาติพม่า กัมพูชา และลาวที่หลบหนีเข้าเมือง และได้รับการจัดระบบตามยุทธศาสตร์การแก้ไขปัญหาแรงงานข้ามชาติหลบหนีเข้าเมืองทั้งระบบ หลักการคือ ปรับสภาพแรงงานหลบหนีเข้าเมืองให้เป็นแรงงานเข้าเมืองโดยถูกต้องตามกฎหมาย โดยให้นายจ้างนำแรงงานหลบหนีเข้าเมืองมารายงานตัวเพื่อพิศุจน์และรับรองสถานะว่าเป็นประชาชนของประเทศต้นทางจริง ระยะเวลาของการพิศุจน์สัญชาติทำจนถึงธันวาคม พ.ศ. 2555

- 4) ประเภทนำเข้ามาจากประเทศต้นทางตาม MOU เป็นแรงงานที่ประสงค์จะมาทำงานในประเทศไทยและมีหนังสือเดินทางที่ออกโดยประเทศต้นทาง ได้รับอนุญาตให้ทำงานในประเทศไทยได้ไม่เกิน 4 ปี โดยใบอนุญาตทำงานมีอายุ 2 ปี

- 5) ประเภทส่งเสริมการลงทุน เป็นคนต่างด้าวที่ได้รับอนุญาตให้เข้ามาทำงานในประเทศไทยตามกฎหมายว่าด้วยการส่งเสริมการลงทุน หรือตามกฎหมายอื่นที่มีบทบัญญัติเกี่ยวกับคนต่างด้าวในลักษณะเดียวกัน เช่น พรบ.ปิโตรเลียม พรบ.การนิคมอุตสาหกรรม

- แรงงานที่เข้าเมืองโดยผิดกฎหมาย แบ่งได้เป็น 2 กลุ่มย่อยคือ

- 1) ชนกลุ่มน้อย

- 2) แรงงานข้ามชาติ 3 สัญชาติที่เข้าเมืองโดยผิดกฎหมาย แต่ได้รับการผ่อนผันตามมติคณะรัฐมนตรีปีต่อปี แรงงานเหล่านี้ต้องต่ออายุแรงงานทุกปี การดำเนินงานนี้เริ่มตั้งแต่ พ.ศ. 2535 และใน พ.ศ. 2547 ได้มีการเปิดกว้างเพื่อจดทะเบียนตามนโยบายจัดระบบแรงงานข้ามชาติ อย่างไรก็ตาม การต่ออายุแรงงานได้ลดลงทุกปี จนใน พ.ศ. 2552 และ พ.ศ. 2554 มีการผ่อนผันสำหรับแรงงานใหม่ให้เข้าสู่ระบบการจดทะเบียนแรงงาน ทำให้จำนวนแรงงานข้ามชาติที่มาจดทะเบียนมีจำนวนมากขึ้น

อาจกล่าวได้ว่า มีแรงงาน 3 กลุ่มที่เป็นแรงงานข้ามชาติ 3 สัญชาติ คือแรงงานกลุ่มพิศุจน์สัญชาติ (แรงงานที่เข้าเมืองโดยถูกกฎหมายกลุ่มที่ 3) แรงงานที่นำเข้ามาจากประเทศต้นทางตาม

MOU (แรงงานที่เข้าเมืองโดยผิดกฎหมายกลุ่มที่ 4) และแรงงานข้ามชาติ 3 สัญชาติที่เข้าเมืองผิดกฎหมายแต่ได้รับการผ่อนผันตามมติคณะรัฐมนตรี (แรงงานที่เข้าเมืองโดยผิดกฎหมายกลุ่มที่ 2)

3) ข้อมูลจากศูนย์บริการจดทะเบียนแรงงานต่างด้าวแบบเบ็ดเสร็จ (One Stop Service: OSS) ของกรมการปกครอง กระทรวงมหาดไทย ซึ่งเป็นมาตรการชั่วคราวในการแก้ปัญหากรณีที่มีแรงงานข้ามชาติสัญชาติกัมพูชาเดินทางกลับประเทศจำนวนมากในช่วงกลางปี 2557 จนกระทบต่อการดำเนินงานของสถานประกอบการหรือนายจ้างที่ต้องพึ่งพาแรงงานเหล่านั้น

ตามมาตรการชั่วคราวในการแก้ไขปัญหาแรงงานข้ามชาตินั้น ให้ประชากรข้ามชาติ 3 สัญชาติ (พม่า กัมพูชา ลาว) ที่เข้ามา หรืออยู่ในประเทศไทยโดยผิดกฎหมาย หรือการอนุญาตสิ้นสุดแล้ว หรือทำงานโดยไม่ได้รับอนุญาตตามกฎหมาย ไปรายงานตัวที่ศูนย์บริการจดทะเบียนแรงงานต่างด้าวแบบเบ็ดเสร็จ สำหรับผู้ที่ไปรายงานตัวและประสงค์จะทำงาน ศูนย์บริการฯ ก็จะพิจารณาออกไปอนุญาตทำงานชั่วคราวให้ ระยะเวลาให้บริการของศูนย์บริการฯ เริ่มตั้งแต่ 26 มิถุนายน 2557 จนถึง 31 ตุลาคม 2557 เท่านั้น พบว่าในช่วงเวลาดังกล่าวมีประชากรข้ามชาติ 3 สัญชาติ มาจดทะเบียนทั้งสิ้น 1,559,515 คน ในจำนวนนี้ เป็นแรงงานข้ามชาติ 1,469,761 คน และผู้ติดตามอีก 89,754 คน

จากการสอบถามเจ้าหน้าที่ ที่เกี่ยวข้องกับศูนย์บริการจดทะเบียนแรงงานต่างด้าวแบบเบ็ดเสร็จว่าจำนวนแรงงานข้ามชาติที่มาจดทะเบียนในครั้งนี้เป็นรายใหม่ทั้งหมดหรือไม่ได้รับคำตอบ (เป็นการคาดประมาณ) ว่าประมาณร้อยละ 90 เป็นรายใหม่ และอีกราวร้อยละ 10 เป็นแรงงานข้ามชาติที่จดทะเบียนซ้ำ

ขั้นตอนการศึกษา

ขั้นที่ 1 ศึกษาสัดส่วนแรงงานข้ามชาติ 3 สัญชาติ (พม่า กัมพูชา ลาว) ว่าเป็นเท่าไรเมื่อเทียบกับประชากรข้ามชาติ 3 สัญชาติทั้งหมด จากข้อมูลสำมะโนประชากรและเคหะ พ.ศ. 2533 โดยในที่นี้แรงงานข้ามชาติหมายถึงผู้ที่มีสัญชาติพม่า กัมพูชา และลาว ที่อายุตั้งแต่ 15 ปีขึ้นไป และมีสถานภาพการทำงานเป็นลูกจ้างภาคเอกชนเท่านั้น

ขั้นที่ 2 ศึกษาสัดส่วนการกระจายของแรงงานข้ามชาติแต่ละสัญชาติภายในแต่ละจังหวัดจากข้อมูลสำมะโนประชากรและเคหะ พ.ศ. 2533

ขั้นที่ 3 ศึกษาแนวโน้มการเปลี่ยนแปลงขนาดแรงงานข้ามชาติ 3 สัญชาติ ตามการจดทะเบียน (de jure) เป็นรายเดือนระหว่างเดือนมกราคม พ.ศ. 2550 ถึงเดือนกรกฎาคม พ.ศ. 2557 จากฐานข้อมูลการจดทะเบียนแรงงานต่างด้าว ของสำนักบริหารแรงงานต่างด้าว นำผลการศึกษาไป

หารื้อกับผู้เชี่ยวชาญเพื่อเลือกช่วงของข้อมูลที่นำมาใช้สร้างสมการแสดงแนวโน้ม ซึ่งสรุปได้เป็นข้อมูลช่วงเดือนมกราคม พ.ศ. 2556 ถึงเดือนมิถุนายน พ.ศ. 2557 ทำการเปรียบเทียบสมการเส้นแนวโน้มประเภทต่างๆ เพื่อหาสมการที่เหมาะสมที่สุด

ขั้นที่ 4 พยากรณ์จำนวนแรงงานข้ามชาติ 3 สัญชาติต่อออกไปจากเดือนมิถุนายน พ.ศ. 2557 จนถึงเดือนธันวาคม พ.ศ. 2558 ด้วยสมการเส้นแนวโน้มที่ได้จากการพิจารณาในขั้นที่ 3

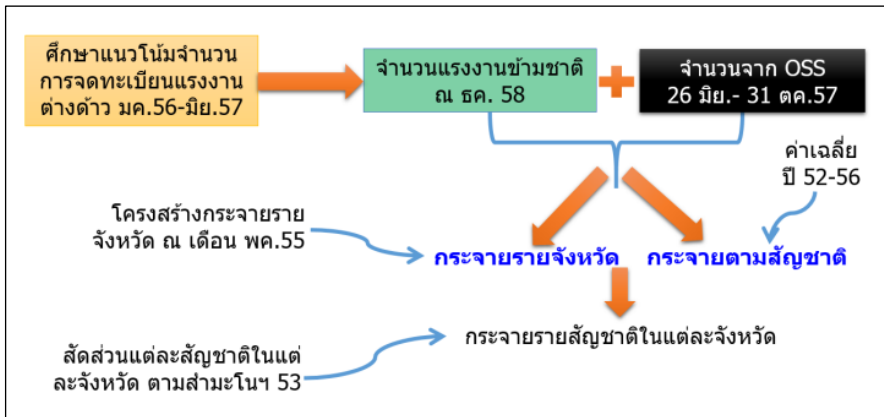
ขั้นที่ 5 ประเมินยอดรวมของประชากรข้ามชาติ 3 สัญชาติ ณ ธันวาคม พ.ศ. 2558 จากผลที่ได้ในขั้นที่ 4 ภายใต้ข้อสมมุติว่า สัดส่วนของแรงงานข้ามชาติ 3 สัญชาติเมื่อเทียบกับประชากรข้ามชาติ 3 สัญชาติ ณ เวลานั้น เป็นเช่นเดียวกับสัดส่วนที่พบจากข้อมูลสำมะโนประชากร พ.ศ. 2553 โดยคูณผลที่ได้ในขั้นที่ 4 ด้วยผลที่ได้ในขั้นที่ 1

ขั้นที่ 6 นำข้อมูลจำนวนแรงงานข้ามชาติที่จดทะเบียนใหม่และจำนวนผู้ติดตาม จากศูนย์บริการจดทะเบียนแรงงานต่างด้าวแบบเบ็ดเสร็จ ระหว่าง 26 มิถุนายน ถึง 31 ตุลาคม พ.ศ. 2557 มาเพิ่มเข้ากับยอดประชากรข้ามชาติ 3 สัญชาติที่ประมาณได้ในขั้นที่ 5 เพื่อเป็นยอดประมาณประชากรข้ามชาติ 3 สัญชาติทั้งหมด ณ ธันวาคม พ.ศ. 2558 โดยมีข้อสมมุติว่าร้อยละ 90 ของแรงงานข้ามชาติที่จดทะเบียน ณ ศูนย์บริการจดทะเบียนแรงงานต่างด้าวแบบเบ็ดเสร็จเป็นแรงงานใหม่และจัดเป็นแรงงานที่ตกจดทะเบียนไปจากระบบปกติ

ขั้นที่ 7 กระจายยอดรวมประมาณการประชากรข้ามชาติในขั้นที่ 6 ไปตามแต่ละสัญชาติ โดยมีข้อสมมุติว่า สัดส่วนประชากรแต่ละสัญชาติเป็นเช่นเดียวกับค่าเฉลี่ยสัดส่วนแรงงานข้ามชาติแต่ละสัญชาติที่จดทะเบียน (ของ สบต.) ระหว่าง พ.ศ. 2552 ถึง 2556 (ข้อมูลเดือนธันวาคมของแต่ละปี)

ขั้นที่ 8 กระจายยอดรวมประมาณการประชากรข้ามชาติแต่ละสัญชาติในขั้นที่ 7 ไปตามรายจังหวัด โดยมีข้อสมมุติ 2 ประการ คือ 1) สัดส่วนการกระจายประชากรข้ามชาติรวมของแต่ละจังหวัดเป็นเช่นเดียวกับสัดส่วนการกระจายที่พบจากข้อมูล สบต. ณ เดือนพฤษภาคม พ.ศ. 2555 ซึ่งเป็นข้อมูลเดือนสุดท้ายก่อนที่ใบอนุญาตทำงานของแรงงานที่ได้รับการผ่อนผันหมดอายุลง และ 2) สัดส่วนการกระจายประชากรข้ามชาติแต่ละสัญชาติภายในแต่ละจังหวัดเป็นเช่นเดียวกับสัดส่วนการกระจายที่พบจากสำมะโนประชากร พ.ศ. 2553 (ผลที่ได้จากขั้นที่ 2)

วิธีการกระจายในขั้นนี้ เป็นวิธีทำซ้ำตามแนวสดมภ์ (columns) และตามแนวแถว (rows) เพื่อให้ผลรวมมีค่าเท่ากับตัวคูณยอดที่ได้คำนวณไว้แล้ว (Iteratively scaling the columns and then the rows to sum to the desired marginal totals) การศึกษาครั้งนี้ทำการกระจายด้วยวิธีทำซ้ำทั้งสิ้น 34 ครั้ง (ตัวเลขที่ได้จากการกระจายแตกต่างจากตัวคูณยอดในระดับทศนิยมตำแหน่งที่ 6)



รูปที่ 1 ไตอะแกรมสรุปวิธีคาดประมาณประชากรข้ามชาติสัญชาติพม่า กัมพูชา และลาว

ผลการศึกษา

ประชากรและแรงงานข้ามชาติ 3 สัญชาติ ณ วันสำมะโน (1 กันยายน พ.ศ. 2553)

สำมะโนประชากรและเคหะ พ.ศ. 2553 แจนับประชากรข้ามชาติ 3 สัญชาติ (พม่า กัมพูชา และลาว) รวมกันได้ 1,526,511 คน โดยที่ร้อยละ 74 เป็นประชากรสัญชาติพม่า ร้อยละ 14 สัญชาติ กัมพูชา และอีกร้อยละ 12 สัญชาติลาว (ตารางที่ 1)

ตารางที่ 1 จำนวนและร้อยละของประชากรข้ามชาติสัญชาติพม่า กัมพูชา และลาว ณ วันสำมะโน (1 กันยายน พ.ศ. 2553)

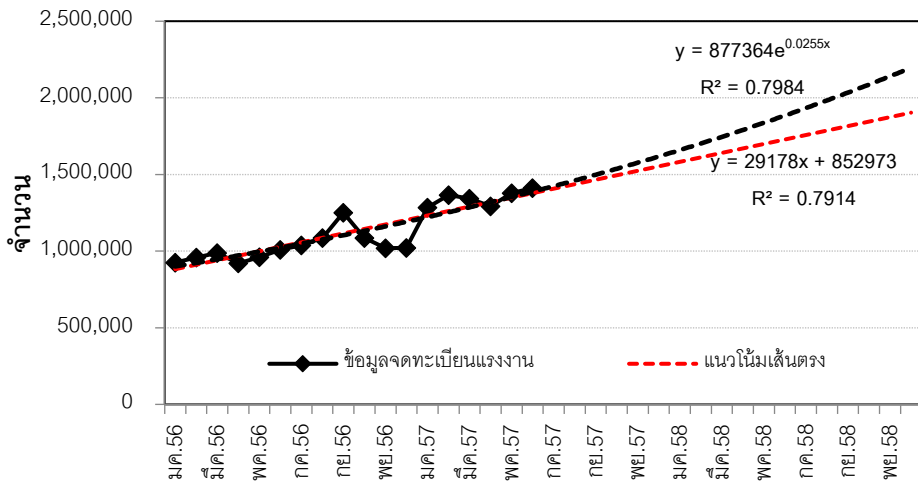
ประชากรข้ามชาติ	จำนวน	ร้อยละ
พม่า	1,126,878	73.8
กัมพูชา	217,598	14.3
ลาว	182,035	11.9
รวม	1,526,511	100.0

จากประชากรข้ามชาติ 3 สัญชาติทั้งหมดนี้ ร้อยละ 91 (1,385,827 คน) เป็นผู้ที่มิใช่อายุตั้งแต่ 15 ปีขึ้นไป ซึ่งจากข้อถามเรื่องการทำงาน พบว่าเป็นผู้ที่ทำงาน 1,257,476 คน และผู้ที่ไม่ทำงาน 128,351 คน และจากกลุ่มผู้ที่ทำงานนั้น มีอยู่ 1,068,124 คน ทำงานเป็นลูกจ้างภาคเอกชน ด้วยเหตุนี้ จากจำนวนประชากรข้ามชาติ 3 สัญชาติทั้งหมด จึงมีแรงงานข้ามชาติ 3 สัญชาติตามที่นิยามไว้ใน ขั้นตอนการศึกษาขั้นที่ 1 คิดเป็นร้อยละ 70 (เท่ากับ $1,257,476 / 1,526,511 \times 100$)

แนวโน้มจำนวนแรงงานข้ามชาติ 3 สัญชาติ และการคาดประมาณ ณ ธันวาคม พ.ศ. 2558

เมื่อนำข้อมูลการจดทะเบียนแรงงานต่างด้าวตั้งแต่เดือนมกราคม พ.ศ. 2556 ซึ่งเป็นเดือนที่เริ่มไม่มีการรายงานจำนวนแรงงานข้ามชาติ 3 สัญชาติที่เข้าเมืองผิดกฎหมาย แต่ได้รับการผ่อนผันตามมติคณะรัฐมนตรี จนถึงข้อมูลเดือนมิถุนายน พ.ศ. 2557 ซึ่งเป็นเดือนสุดท้ายก่อนที่จะเริ่มมีนโยบายศูนย์บริการจดทะเบียนแรงงานต่างด้าวแบบเบ็ดเสร็จ มาแสดงด้วยกราฟเส้น เพื่อพิจารณาลักษณะของแนวโน้ม พบว่าแนวโน้มการเปลี่ยนแปลงแบบเส้นตรง (linear trend) และแบบเอ็กซ์โปเนนเชียล (exponential trend) สอดคล้องพอดีกับข้อมูลเชิงประจักษ์ (รูปที่ 2) อย่างไรก็ตาม จากค่า R^2 (มีค่าระหว่าง 0 ถึง 1) แสดงให้เห็นว่าเส้นแนวโน้มเอ็กซ์โปเนนเชียลมีความเหมาะสมกว่าเส้นแนวโน้มเชิงเส้นตรง

ดังนั้น จากสมการเอ็กซ์โปเนนเชียล $Y = \alpha e^{\beta x}$ จำนวนคาดประมาณแรงงานข้ามชาติ 3 สัญชาติ ณ ธันวาคม พ.ศ. 2558 คำนวณได้จาก $877,364 \times e^{0.0255 \times 36}$ เมื่อ e (Euler's number) มีค่าเท่ากับ 2.718281828 และ x เป็นเดือนที่ 36 เมื่อเริ่มนับจากมกราคม พ.ศ. 2556 จนถึงธันวาคม พ.ศ. 2558 ซึ่งเท่ากับ 2,196,066 คน



แหล่งข้อมูล: สถิติรายเดือน จากเว็บไซต์สำนักบริหารแรงงานต่างด้าว <http://wp.doe.go.th/wp/>

รูปที่ 2 จำนวนแรงงานข้ามชาติ 3 สัญชาติ (เมียนมาร์ กัมพูชา ลาว) ที่มีการจดทะเบียนทำงาน ตั้งแต่มกราคม พ.ศ. 2556 ถึง มิถุนายน พ.ศ. 2557 และแนวโน้ม

เมื่อรวมจำนวนจากแนวโน้มเอ็กซ์โปเนนเชียลกับจำนวนผู้จดทะเบียน ณ ศูนย์บริการจดทะเบียนแรงงานต่างด้าวแบบเบ็ดเสร็จ (แรงงานข้ามชาติ 1,469,761 คน และผู้ติดตาม 89,754 คน) โดยประมาณว่ามีอยู่ร้อยละ 10 ของแรงงานเป็นผู้จดทะเบียนซ้ำ สำหรับแรงงานรายใหม่อาจจัดเป็นแรงงานที่ตกจดทะเบียนแรงงานก่อนมีนโยบายศูนย์บริการจดทะเบียนแรงงานต่างด้าวแบบเบ็ดเสร็จ ดังนั้น ประมาณได้ว่ายอดรวมแรงงานข้ามชาติ 3 สัญชาติ (พม่า กัมพูชา ลาว) ณ ธันวาคม พ.ศ. 2558 จึงเท่ากับ $2,196,066 + (1,469,761 \times 0.9) = 2,196,066 + 1,322,785 = 3,518,851$ คน

สำหรับประชากรข้ามชาติ 3 สัญชาติ ณ ธันวาคม พ.ศ. 2558 ประมาณได้จากจำนวนคาดประมาณแรงงานข้ามชาติตามแนวโน้มเอ็กซ์โปเนนเชียล นำมารวมกับจำนวนผู้ที่ไม่ใช่แรงงาน ตามข้อสมมุติที่ว่าสัดส่วนผู้ที่เป็นแรงงานและไม่ใช่แรงงาน เป็นเช่นเดียวกับสัดส่วนที่พบ ณ วันสำมะโน พ.ศ. 2553 (ร้อยละ 70 เป็นแรงงาน ร้อยละ 30 ไม่ใช่แรงงาน) จำนวนแรงงานที่คาดว่าเป็นรายใหม่ และผู้ติดตาม ดังนั้น จึงประมาณได้ว่าประชากรข้ามชาติ 3 สัญชาติ (พม่า กัมพูชา ลาว) ณ ธันวาคม พ.ศ. 2558 เท่ากับ $(2,196,066 \times 1,526,511 / 1,068,024) + (1,469,761 \times 0.9) + 89,754 = 4,551,049$ คน

ประชากรข้ามชาติแต่ละสัญชาติ ณ ธันวาคม พ.ศ. 2558

ตามข้อสมมุติของการกระจายจำนวนคาดประมาณประชากรข้ามชาติไปตามแต่ละสัญชาติ คือ สัดส่วนประชากรแต่ละสัญชาติเป็นเช่นเดียวกับค่าเฉลี่ยสัดส่วนแรงงานข้ามชาติแต่ละสัญชาติที่จดทะเบียน (ของ สบต.) ระหว่าง พ.ศ. 2552 ถึง 2556 (ขั้นตอนการศึกษาที่ 7) รวมทั้งสัดส่วนการกระจายประชากรข้ามชาติรวมของแต่ละจังหวัดเป็นเช่นเดียวกับสัดส่วนการกระจายที่พบจากข้อมูล สบต. ณ เดือนพฤษภาคม พ.ศ. 2555 และ สัดส่วนการกระจายประชากรข้ามชาติแต่ละสัญชาติภายในแต่ละจังหวัดเป็นเช่นเดียวกับสัดส่วนการกระจายที่พบจากสำมะโนประชากร พ.ศ. 2553 (ขั้นตอนการศึกษาที่ 8) เมื่อนำจำนวนคาดประมาณประชากรข้ามชาติ 3 สัญชาติ 4,551,049 คน ไปกระจายตามสัดส่วนดังกล่าว พบว่าในภาพรวม 15 ลำดับจังหวัดแรกที่มีประชากรข้ามชาติ 3 สัญชาติอาศัยอยู่มากที่สุด คือ กรุงเทพมหานคร สมุทรสาคร ชลบุรี สุราษฎร์ธานี ปทุมธานี สมุทรปราการ นนทบุรี ระยอง สงขลา ระนอง เชียงใหม่ ตาก ชุมพร ราชบุรี และประจวบคีรีขันธ์ โดยเมื่อรวมกันแล้ว เท่ากับ 3,528,094 คน หรือคิดเป็นร้อยละ 77.5 ของทั้งหมด (ตารางที่ 2)

เมื่อพิจารณาแต่ละสัญชาติ พบว่า 15 ลำดับจังหวัดแรกที่มีประชากรข้ามชาติสัญชาติพม่าอาศัยอยู่มากที่สุดคือ กรุงเทพมหานคร สมุทรสาคร สุราษฎร์ธานี ชลบุรี สมุทรปราการ ปทุมธานี ระนอง เชียงใหม่ สงขลา นนทบุรี ตาก ชุมพร ราชบุรี ประจวบคีรีขันธ์ และนครปฐม ซึ่งรวมกันแล้ว

เท่ากับ 2,891,479 คน หรือร้อยละ 80.3 ของประชากรข้ามชาติสัญชาติพม่าทั้งหมด ในขณะที่ประชากรข้ามชาติสัญชาติกัมพูชาอาศัยอยู่ในกรุงเทพมหานคร ชลบุรี ระยอง ตราด สมุทรปราการ ปทุมธานี นนทบุรี สระแก้ว ลพบุรี จันทบุรี สงขลา ฉะเชิงเทรา บัณฑิตานี เพชรบุรี และพระนครศรีอยุธยา (15 ลำดับจังหวัดแรก) รวมกันแล้ว 552,617 คน หรือร้อยละ 94.1 ของประชากรข้ามชาติสัญชาติกัมพูชาทั้งหมด (ตารางที่ 2)

สำหรับประชากรข้ามชาติสัญชาติลาวนั้น อาศัยอยู่ใน 15 ลำดับจังหวัดแรก คือ กรุงเทพมหานคร ชลบุรี ปทุมธานี นนทบุรี ฉะเชิงเทรา สุราษฎร์ธานี ระยอง สระบุรี สมุทรสาคร หนองคาย จันทบุรี ปราจีนบุรี สงขลา อุบลราชธานี และขอนแก่น รวม 287,581 คน หรือร้อยละ 78.9 ของประชากรข้ามชาติสัญชาติลาวทั้งหมด (ตารางที่ 2)

ตารางที่ 2 จำนวนคาดประมาณประชากรข้ามชาติสัญชาติพม่า กัมพูชา และลาว จำแนกตามจังหวัด ณ ธันวาคม พ.ศ. 2558

ภาคและจังหวัด	จำนวนคาดประมาณประชากรข้ามชาติ			
	พม่า	กัมพูชา	ลาว	รวม 3 สัญชาติ
รวมทั้งราชอาณาจักร	3,599,192	587,174	364,683	4,551,049
กรุงเทพมหานคร				
กรุงเทพมหานคร	928,209	115,751	114,817	1,158,776
ภาคกลาง				
สมุทรปราการ	146,172	34,429	4,904	185,504
นนทบุรี	112,724	22,879	19,536	155,139
ปทุมธานี	144,841	33,483	23,442	201,766
พระนครศรีอยุธยา	19,322	8,712	4,550	32,584
อ่างทอง	4,335	451	516	5,303
ลพบุรี	9,922	18,213	1,862	29,996
สิงห์บุรี	2,903	61	736	3,700
ชัยนาท	2,883	166	110	3,159
สระบุรี	25,021	3,198	8,672	36,891
ชลบุรี	171,364	92,387	43,799	307,550
ระยอง	43,401	89,277	8,779	141,457
จันทบุรี	3,774	16,899	6,858	27,530

ภาคและจังหวัด	จำนวนคาดประมาณประชากรข้ามชาติ			
	พม่า	กัมพูชา	ลาว	รวม 3 สัญชาติ
ตราด	13,994	50,799	493	65,287
ฉะเชิงเทรา	41,802	13,814	14,969	70,584
ปราจีนบุรี	4,461	5,557	6,063	16,081
นครนายก	8,273	671	2,169	11,114
สระแก้ว	922	18,610	274	19,806
ราชบุรี	72,311	1,833	2,143	76,287
กาญจนบุรี	49,061	422	894	50,376
สุพรรณบุรี	23,817	928	1,811	26,557
นครปฐม	64,710	1,450	2,980	69,139
สมุทรสาคร	422,234	3,094	8,172	433,500
สมุทรสงคราม	25,381	43	276	25,700
เพชรบุรี	42,224	8,969	1,702	52,895
ประจวบคีรีขันธ์	71,201	1,419	1,739	74,359
ภาคเหนือ				
เชียงใหม่	132,313	33	217	132,563
ลำพูน	19,175	0	218	19,393
ลำปาง	4,995	11	568	5,575
อุตรดิตถ์	1,743	107	194	2,044
แพร่	1,562	14	313	1,889
น่าน	289	21	1,668	1,978
พะเยา	1,778	73	964	2,815
เชียงราย	44,617	233	2,961	47,811
แม่ฮ่องสอน	3,640	0	1	3,642
นครสวรรค์	16,871	637	382	17,889
อุทัยธานี	1,139	38	39	1,215
กำแพงเพชร	14,582	896	1,225	16,702
ตาก	98,900	61	52	99,014
สุโขทัย	2,218	124	173	2,516
พิษณุโลก	2,476	205	428	3,109

ภาคและจังหวัด	จำนวนคาดประมาณประชากรข้ามชาติ			
	พม่า	กัมพูชา	ลาว	รวม 3 สัญชาติ
พิจิตร	2,672	24	120	2,815
เพชรบูรณ์	13,910	37	2,975	16,922
ภาคตะวันออกเฉียงเหนือ				
นครราชสีมา	35,071	2,744	2,706	40,522
บุรีรัมย์	761	1,935	1,384	4,080
สุรินทร์	983	2,639	372	3,994
ศรีสะเกษ	122	559	359	1,040
อุบลราชธานี	813	37	5,391	6,241
ยโสธร	69	0	899	968
ชัยภูมิ	2,202	13	46	2,260
อำนาจเจริญ	12	3	160	175
หนองบัวลำภู	178	212	594	985
ขอนแก่น	614	44	5,149	5,808
อุดรธานี	256	76	2,932	3,264
เลย	164	0	4,803	4,967
หนองคาย*	116	16	6,910	7,042
มหาสารคาม	539	7	755	1,301
ร้อยเอ็ด	338	134	1,733	2,205
กาฬสินธุ์	255	7	1,069	1,331
สกลนคร	95	241	2,516	2,851
นครพนม	43	35	3,946	4,024
มุกดาหาร	60	0	2,362	2,421
ภาคใต้				
นครศรีธรรมราช	19,058	191	493	19,742
กระบี่	25,344	0	1,687	27,031
พังงา	33,643	30	433	34,107
ภูเก็ต	54,535	0	410	54,944
สุราษฎร์ธานี	197,252	227	9,227	206,705
ระนอง	135,506	4	9	135,519

ภาคและจังหวัด	จำนวนคาดประมาณประชากรข้ามชาติ			
	พม่า	กัมพูชา	ลาว	รวม 3 สัญชาติ
ชุมพร	80,227	880	2,888	83,995
สงขลา	113,516	16,647	5,797	135,960
สตูล	7,419	197	78	7,694
ตรัง	25,830	1,572	912	28,315
พัทลุง	1,407	119	1,026	2,552
ปัตตานี	23,142	11,749	1,157	36,048
ยะลา	16,425	661	592	17,679
นราธิวาส	5,057	166	1,123	6,346

* รวมบึงกาฬ

อภิปรายผล

การศึกษาประชากรที่ไม่ใช่คนไทย แต่อาศัยอยู่ในประเทศไทยไม่ใช่เรื่องยากลำบากหากประชากรเหล่านั้นเข้ามาและออกจากประเทศไทยอย่างถูกต้องตามกฎหมายระเบียบต่างๆ ที่ประเทศไทยวางไว้ เพราะการเข้ามาและออกไปอย่างถูกต้องย่อมมีการบันทึกเป็นสถิติข้อมูลให้สามารถนำมาใช้ศึกษาได้อย่างถูกต้อง แต่สำหรับประชากรข้ามชาติสัญชาติพม่า กัมพูชา และลาว ซึ่งเป็นประชากรข้ามชาติ 3 สัญชาติที่มีมากที่สุดในประเทศไทย ไม่ได้เป็นเช่นนั้น เพราะมีการลักลอบเข้ามาเป็นแรงงานผิดกฎหมายจำนวนมาก ประเทศไทยจากที่เคยมีเพียงแนวปฏิบัติในเรื่องการควบคุมการทำงานของคนต่างด้าว ได้มีนโยบายเพื่อจัดการแรงงานข้ามชาติจากประเทศเพื่อนบ้านที่ชัดเจน (กฤตยา, 2548)

การประมาณประชากรข้ามชาติที่ผิดกฎหมายสามารถทำได้หลายวิธี เช่น วิธีตัวคูณ (Multiplier methods) วิธีการระบุตนเอง (Methods of self-identification) การสำรวจ เทคนิคเดลฟาย วิธีนับ-นับซ้ำ (Capture-recapture methods) วิธีประมาณส่วนเหลือ (Residual estimation methods) (Jandi, 2004; Kraler & Vogel, 2008; Hoffer, Rytina, & Baker, 2012) แต่สำหรับการศึกษานี้เป็นการผสมผสานหลายวิธีเข้าด้วยกัน กล่าวคือนำข้อมูลจากระบบปกติหนึ่ง คือระบบฐานข้อมูลการจดทะเบียนแรงงานต่างด้าวมาเป็นหลักของการคาดประมาณ แล้วนำข้อมูลจากระบบอื่น คือ สำมะโนประชากร พ.ศ. 2553 และศูนย์บริการจดทะเบียนแรงงานต่างด้าวแบบเบ็ดเสร็จมาเสริม

เพื่อปรับส่วนที่คาดว่าเป็นการตกจดทะเบียน หรือการตั้งชื่อสมมุติต่างๆ ร่วมกับมีการออกภาคสนาม และระดมความเห็นจากผู้เชี่ยวชาญ ซึ่งนับว่าเป็นจุดเด่นของการคาดประมาณครั้งนี้

แม้ว่าจะมีการนำข้อมูลหลายแหล่งร่วมกันเพื่อใช้ในการคาดประมาณ แต่ข้อมูลเหล่านั้นมีข้อจำกัดบางประการซึ่งกระทบต่อผลการคาดประมาณไม่มากนัก ข้อจำกัดเหล่านั้น ได้แก่

- ข้อมูลสำมะโนประชากร พ.ศ. 2553 แม้ว่าจะเป็นแหล่งข้อมูลเดียวที่ให้ภาพประชากรข้ามชาติ 3 สัญชาติทั้งหมด (ทุกกลุ่มอายุ) แต่ก็ไม่เป็นปัจจุบันนัก ในช่วงระยะเวลาจาก พ.ศ. 2553 ถึงปีที่ทำการศึกษานี้ (พ.ศ. 2557) ประชากรข้ามชาติเหล่านี้ย่อมมีการเคลื่อนย้าย จึงกระทบต่อสัดส่วนที่นำมาเป็นตัวคูณเพื่อปรับจากจำนวนคาดประมาณแรงงานข้ามชาติมาเป็นประชากรข้ามชาติไม่มากนัก
- การให้คำจำกัดความของแรงงานข้ามชาติ ว่าหมายถึงผู้ที่อายุ 15 ปีขึ้นไปนั้น อาจไม่ตรงกับประสบการณ์ที่ว่ามีแรงงานข้ามชาติที่ทำงานในที่ต่างๆ ที่อายุต่ำกว่า 15 ปี แต่เนื่องจากในการสอบถามเกี่ยวกับการทำงานของประชากรในการทำสำมะโนประชากรนั้นถามจากผู้ที่ยอายุ 15 ปีขึ้นไปเท่านั้น สิ่งนี้จึงเป็นข้อจำกัดอีกประการหนึ่ง
- การศึกษาครั้งนี้ไม่สามารถเข้าถึงข้อมูลรายบุคคลของฐานข้อมูลการจดทะเบียนแรงงานต่างด้าวของสำนักบริหารแรงงานต่างด้าวได้ จึงยากต่อการประเมินคุณภาพข้อมูลโดยละเอียด โดยเฉพาะอย่างยิ่งในเรื่องของการจดทะเบียนซ้ำหรือไม่
- การประมาณอัตราการจดทะเบียนซ้ำของแรงงานข้ามชาติ 3 สัญชาติ ที่มาจดทะเบียนใหม่ ณ ศูนย์การจดทะเบียนแรงงานต่างด้าวแบบเบ็ดเสร็จ เพื่อนำมาปรับการตกจดทะเบียนของแรงงานข้ามชาติ 3 สัญชาติ นั้น ได้มาจากการสัมภาษณ์ผู้ที่เกี่ยวข้อง ซึ่งเป็นการประมาณอัตราจดทะเบียนซ้ำตามประสบการณ์ของผู้ให้ข้อมูล ดังนั้น จึงอาจมีความคลาดเคลื่อนได้ กล่าวคือ ถ้าอัตราจดทะเบียนซ้ำที่ประมาณต่ำกว่าความเป็นจริง ผลการคาดประมาณก็จะสูงเกินจริง ในทางตรงข้ามถ้าอัตราจดทะเบียนซ้ำที่ประมาณสูงกว่าความเป็นจริง ผลการคาดประมาณก็จะต่ำกว่าจริง

จากผลการคาดประมาณประชากรข้ามชาติ 3 สัญชาติ (พม่า กัมพูชา และลาว) ครั้งนี้ชี้ให้เห็นว่า ข้อมูลพื้นฐานต่างๆ มีความสำคัญอย่างยิ่งต่อการกำหนดข้อสมมุติรวมถึงผลลัพธ์ที่ได้ ดังนั้น คณะผู้วิจัยขอเสนอเรื่องการปรับปรุงฐานข้อมูลประชากรข้ามชาติในประเทศไทยว่า ควรจะมีผู้รับผิดชอบเพียงหน่วยงานเดียว หรือถ้าจะมีหลายหน่วยงาน ก็ควรมีการออกแบบฐานข้อมูลให้สามารถเชื่อมโยงตัวบุคคลกันได้โดยไม่เกิดความซ้ำซ้อน (นับซ้ำ) ของข้อมูล รวมทั้งต้องพัฒนาฐานข้อมูลให้แสดงการเคลื่อนไหว (ย้ายเข้า-ออก) ของประชากรเหล่านี้ได้ นอกจากนี้ รัฐควรต้อง

ปฏิบัติตามกฎหมายอย่างเคร่งครัด เพื่อความถูกต้อง สมบูรณ์ของจำนวนและการกระจายที่แท้จริงของประชากรข้ามชาติ ซึ่งต้องเร่งดำเนินการในขณะนี้ ก่อนที่จะมีความยุ่งยากเพิ่มขึ้นเมื่อมีการเปิดเสรีของการเคลื่อนย้ายประชากรภายใต้ข้อตกลงประชาคมเศรษฐกิจอาเซียน (AEC)

กิตติกรรมประกาศ

ขอขอบคุณมูลนิธิรักษไทยที่ให้การสนับสนุนการศึกษานี้

เอกสารอ้างอิง

- กฤตยา อาชวนิจกุล. (2546). สถานะความรู้เรื่องแรงงานข้ามชาติในประเทศไทยและทิศทางการวิจัยที่พึงพิจารณา. นครปฐม: สถาบันวิจัยประชากรและสังคม มหาวิทยาลัยมหิดล.
- กฤตยา อาชวนิจกุล. (บรรณาธิการ). 2547. คนต่างด้าวในประเทศไทยคือใครบ้าง? มีจำนวนเท่าไร? ระบบฐานข้อมูลแบบไหนคือคำตอบ? นครปฐม: สถาบันวิจัยประชากรและสังคม มหาวิทยาลัยมหิดล. เอกสารทางวิชาการ หมายเลข 288.
- กฤตยา อาชวนิจกุล. 2548. “การจัดการแรงงานต่างชาตินอกจากประเทศเพื่อนบ้านในช่วง พ.ศ. 2539-2548” (หน้า 130-147). ใน ประชากรและสังคม 2548: ประชากรของประเทศไทย ณ พ.ศ. 2548, บรรณาธิการโดย กฤตยา อาชวนิจกุล และปราโมทย์ ประสาทกุล. นครปฐม: สถาบันวิจัยประชากรและสังคม มหาวิทยาลัยมหิดล.
- คณะกรรมการแห่งชาติว่าด้วยการป้องกันและแก้ไขปัญหาเอ็ดส์ (คช.ปอ.). 2556. รายงานความก้าวหน้าของประเทศไทยในการป้องกันและแก้ไขปัญหาเอ็ดส์รอบปี พ.ศ. 2555 ฉบับสมบูรณ์. นนทบุรี: ศูนย์อำนวยการบริหารจัดการปัญหาเอ็ดส์แห่งชาติ กรมควบคุมโรค กระทรวงสาธารณสุข.
- ปัทมา ว่าพัฒน์วงศ์. 2558. ชาวต่างชาติในเมืองไทยเป็นใครบ้าง? (หน้า 186 - 202). ใน ประชากรและสังคม 2558: ความหลากหลายทางประชากรและสังคมในประเทศไทย ณ ปี 2558. บรรณาธิการโดย อารีจำปากลาย ปัทมา ว่าพัฒน์วงศ์ และกาญจนา ตั้งชลทิพย์. นครปฐม: สำนักพิมพ์ประชากรและสังคม.
- พูนสิน วงศกลภูต. 2554. “ผลกระทบจากการจ้างแรงงานข้ามชาติของไทยภายใต้ยุคพินิจน์สัญชาติ” รายงานที่ตีอาร์ไอ 86 (กันยายน 2553). กรุงเทพมหานคร: สถาบันวิจัยเพื่อการพัฒนาประเทศไทย.
- Hoffer, M., Rytina, N., and Baker, B. 2012. Estimates of the unauthorized immigrant population residing in the United States: January 2011. Population Estimates. Office of Immigration Statistics, Department of Homeland Security.
- Jandi, M. 2004. “The estimation of illegal migration in Europe”. Studi emigranzone/Migration Studies, XLI(153): pp. 141 - 155.
- Kraler, A. & Vogel, D. (editors). 2008. Report on methodological issues. European Commission and Citizens and Governance in a Knowledge-Based Society, Clandestino.